

Dokumentation | DE

# EQxxxx

EtherCAT-Box-Module mit Edelstahl-Gehäuse, IP69K





# Inhaltsverzeichnis

<b>1</b>	<b>Vorwort.....</b>	<b>5</b>
1.1	Hinweise zur Dokumentation .....	5
1.2	Sicherheitshinweise .....	6
1.3	Ausgabestände der Dokumentation .....	7
<b>2</b>	<b>Produktserie .....</b>	<b>8</b>
2.1	Einführung .....	8
2.2	Technische Daten .....	9
2.3	Produkt-Dokumentationen .....	10
<b>3</b>	<b>Montage.....</b>	<b>11</b>
3.1	Abmessungen .....	11
3.2	Befestigung .....	12
3.3	Anzugsdrehmomente für Steckverbinder .....	12
3.4	Entsorgung .....	13
<b>4</b>	<b>Anschlüsse .....</b>	<b>14</b>
4.1	EtherCAT .....	14
4.1.1	Steckverbinder .....	14
4.1.2	Status-LEDs .....	15
4.1.3	Leitungen .....	15
4.2	Versorgungsspannungen .....	16
4.2.1	Steckverbinder .....	16
4.2.2	Status-LEDs .....	17
4.2.3	Leistungsverluste .....	17
4.3	I/O-Signalanschluss .....	18
<b>5</b>	<b>UL-Anforderungen .....</b>	<b>19</b>
<b>6</b>	<b>Inbetriebnahme und Konfiguration .....</b>	<b>20</b>
<b>7</b>	<b>Anhang .....</b>	<b>21</b>
7.1	Versionsidentifikation von EtherCAT-Geräten .....	21
7.1.1	Allgemeine Hinweise zur Kennzeichnung .....	21
7.1.2	Versionsidentifikation von IP67-Modulen .....	22
7.1.3	Beckhoff Identification Code (BIC) .....	23
7.1.4	Elektronischer Zugriff auf den BIC (eBIC) .....	25
7.2	Support und Service .....	27



# 1 Vorwort

## 1.1 Hinweise zur Dokumentation

### Zielgruppe

Diese Beschreibung wendet sich ausschließlich an ausgebildetes Fachpersonal der Steuerungs- und Automatisierungstechnik, das mit den geltenden nationalen Normen vertraut ist.

Zur Installation und Inbetriebnahme der Komponenten ist die Beachtung der Dokumentation und der nachfolgenden Hinweise und Erklärungen unbedingt notwendig.

Das Fachpersonal ist verpflichtet, stets die aktuell gültige Dokumentation zu verwenden.

Das Fachpersonal hat sicherzustellen, dass die Anwendung bzw. der Einsatz der beschriebenen Produkte alle Sicherheitsanforderungen, einschließlich sämtlicher anwendbaren Gesetze, Vorschriften, Bestimmungen und Normen erfüllt.

### Disclaimer

Diese Dokumentation wurde sorgfältig erstellt. Die beschriebenen Produkte werden jedoch ständig weiterentwickelt.

Wir behalten uns das Recht vor, die Dokumentation jederzeit und ohne Ankündigung zu überarbeiten und zu ändern.

Aus den Angaben, Abbildungen und Beschreibungen in dieser Dokumentation können keine Ansprüche auf Änderung bereits gelieferter Produkte geltend gemacht werden.

### Marken

Beckhoff®, TwinCAT®, TwinCAT/BSD®, TC/BSD®, EtherCAT®, EtherCAT G®, EtherCAT G10®, EtherCAT P®, Safety over EtherCAT®, TwinSAFE®, XFC®, XTS® und XPlanar® sind eingetragene und lizenzierte Marken der Beckhoff Automation GmbH. Die Verwendung anderer in dieser Dokumentation enthaltenen Marken oder Kennzeichen durch Dritte kann zu einer Verletzung von Rechten der Inhaber der entsprechenden Bezeichnungen führen.

### Patente

Die EtherCAT-Technologie ist patentrechtlich geschützt, insbesondere durch folgende Anmeldungen und Patente: EP1590927, EP1789857, EP1456722, EP2137893, DE102015105702 mit den entsprechenden Anmeldungen und Eintragungen in verschiedenen anderen Ländern.



EtherCAT® ist eine eingetragene Marke und patentierte Technologie lizenziert durch die Beckhoff Automation GmbH, Deutschland.

### Copyright

© Beckhoff Automation GmbH & Co. KG, Deutschland.

Weitergabe sowie Vervielfältigung dieses Dokuments, Verwertung und Mitteilung seines Inhalts sind verboten, soweit nicht ausdrücklich gestattet.

Zuwiderhandlungen verpflichten zu Schadenersatz. Alle Rechte für den Fall der Patent-, Gebrauchsmuster- oder Geschmacksmustereintragung vorbehalten.

## 1.2 Sicherheitshinweise

### Sicherheitsbestimmungen

Beachten Sie die folgenden Sicherheitshinweise und Erklärungen!  
Produktspezifische Sicherheitshinweise finden Sie auf den folgenden Seiten oder in den Bereichen Montage, Verdrahtung, Inbetriebnahme usw.

### Haftungsausschluss

Die gesamten Komponenten werden je nach Anwendungsbestimmungen in bestimmten Hard- und Software-Konfigurationen ausgeliefert. Änderungen der Hard- oder Software-Konfiguration, die über die dokumentierten Möglichkeiten hinausgehen, sind unzulässig und bewirken den Haftungsausschluss der Beckhoff Automation GmbH & Co. KG.

### Qualifikation des Personals

Diese Beschreibung wendet sich ausschließlich an ausgebildetes Fachpersonal der Steuerungs-, Automatisierungs- und Antriebstechnik, das mit den geltenden Normen vertraut ist.

### Signalwörter

Im Folgenden werden die Signalwörter eingeordnet, die in der Dokumentation verwendet werden. Um Personen- und Sachschäden zu vermeiden, lesen und befolgen Sie die Sicherheits- und Warnhinweise.

### Warnungen vor Personenschäden

#### **GEFAHR**

Es besteht eine Gefährdung mit hohem Risikograd, die den Tod oder eine schwere Verletzung zur Folge hat.

#### **WARNUNG**

Es besteht eine Gefährdung mit mittlerem Risikograd, die den Tod oder eine schwere Verletzung zur Folge haben kann.

#### **VORSICHT**

Es besteht eine Gefährdung mit geringem Risikograd, die eine mittelschwere oder leichte Verletzung zur Folge haben kann.

### Warnung vor Umwelt- oder Sachschäden

#### **HINWEIS**

Es besteht eine mögliche Schädigung für Umwelt, Geräte oder Daten.

### Information zum Umgang mit dem Produkt



Diese Information beinhaltet z. B.:  
Handlungsempfehlungen, Hilfestellungen oder weiterführende Informationen zum Produkt.

## 1.3 Ausgabestände der Dokumentation

Version	Kommentar
1.2	<ul style="list-style-type: none"><li>• Links aktualisiert</li></ul>
1.1	<ul style="list-style-type: none"><li>• Abmessungen aktualisiert</li><li>• UL-Anforderungen aktualisiert</li></ul>
1.0	<ul style="list-style-type: none"><li>• Erste Veröffentlichung</li></ul>

### Firm- und Hardware-Stände

Diese Dokumentation bezieht sich auf den zum Zeitpunkt ihrer Erstellung gültigen Firm- und Hardware-Stand.

Die Eigenschaften der Module werden stetig weiterentwickelt und verbessert. Module älteren Fertigungsstandes können nicht die gleichen Eigenschaften haben, wie Module neuen Standes. Bestehende Eigenschaften bleiben jedoch erhalten und werden nicht geändert, so dass ältere Module immer durch neue ersetzt werden können.

Den Firm- und Hardware-Stand (Auslieferungszustand) können Sie der auf der Seite der EtherCAT Box aufgedruckten Batch-Nummer (D-Nummer) entnehmen.

### Syntax der Batch-Nummer (D-Nummer)

D: WW YY FF HH

WW - Produktionswoche (Kalenderwoche)

YY - Produktionsjahr

FF - Firmware-Stand

HH - Hardware-Stand

Beispiel mit D-Nr. 29 10 02 01:

29 - Produktionswoche 29

10 - Produktionsjahr 2010

02 - Firmware-Stand 02

01 - Hardware-Stand 01

Weitere Informationen zu diesem Thema: [Versionsidentifikation von EtherCAT-Geräten \[► 21\]](#).

## 2 Produktserie

### 2.1 Einführung



Die Module der Serie EQxxxx sind vollständig im „Hygienic Design“ ausgelegt. Sie können in extremer, rauer und korrosionsgefährdeter Industrie-Umgebung eingesetzt werden. Somit sind sie ideal für Anwendungen in der Lebensmittel-, Chemie- oder Pharmaindustrie geeignet, die die Schutzklasse IP69K fordern.

Die Edelstahl-EtherCAT-Box-Module decken das typische Anforderungsspektrum der I/O-Signale ab: digitale Eingänge mit einem Filter von 3,0 ms, digitale Ausgänge mit 0,5 A Ausgangsstrom sowie Kombimodule mit frei wählbaren digitalen Ein- oder Ausgängen. Weiterhin stehen analoge Eingangsmodule für die Strom-/ Spannungsmessung zur Verfügung. Auch Temperaturmessmodule für Widerstandssensoren oder Thermoelemente ergänzen das Produktprogramm. Die Verbindung der Signale erfolgt über M12-Steckverbinder. Die Module der EQxxxx-Serie enthalten ein EtherCAT-Interface, die Spannungsversorgung und Weiterleitung erfolgt über M8-Stecker bzw. -Buchsen.



## 2.2 Technische Daten

Alle Werte sind typische Werte über den gesamten Temperaturbereich, wenn nicht anders angegeben.

Technische Daten		Produkt-Serie EQxxxx
<b>Feldbus</b>		
Feldbus	EtherCAT	
Anschluss	2 x M8-Buchse, 4-polig, grün	
Potenzialtrennung	500 V (Feldbus / IO)	
Distributed Clocks	siehe Produkt-Dokumentation [► 10] des entsprechenden Moduls aus der Serie EPxxxx.	
<b>Versorgungsspannungen</b>		
Anschluss	Eingang: 1 x M8-Stecker, 4-polig, schwarz Weiterleitung: 1 x M8-Buchse, 4-polig, schwarz	
Steuerspannung $U_s$		
Nennspannung	24 V <sub>DC</sub> (-15 % / +20 %)	
Summenstrom	max. 4 A <sup>1)</sup>	
Peripheriespannung $U_p$		
Nennspannung	24 V <sub>DC</sub> (-15 % / +20 %)	
Summenstrom	max. 4 A <sup>1)</sup>	
<b>I/O-Schnittstellen</b>		
Spezifikationen	Siehe Produkt-Dokumentation [► 10] des entsprechenden Moduls aus der Serie EPxxxx.	
<b>Umgebungsbedingungen</b>		
Umgebungstemperatur im Betrieb	-25...+60°C -25...+55°C gemäß cURus	
Umgebungstemperatur bei Lagerung	-40...+85°C	
Vibrations- / Schockfestigkeit	gemäß EN 60068-2-6 / EN 60068-2-27	
EMV-Festigkeit / Aussendung	gemäß EN 61000-6-2 / EN 61000-6-4	
Schutzart	IP69K gemäß EN 60529	
<b>Mechanik</b>		
Gehäuse-Material	Edelstahl	
Einbaulage	beliebig	
<b>Zulassungen und Konformität</b>		
Zulassungen	CE, cURus [► 19]	

<sup>1)</sup> Dieser Wert entspricht der Stromtragfähigkeit der Anschlüsse für die Versorgungsspannungen.

### Bauformen

Technische Daten	EQxxxx-0002	EQxxxx-0022
I/O-Anschlüsse	4 x M12-Buchse	8 x M12-Buchse
Abmessungen B x H x T <sup>2)</sup>	39 x 160 x 43 mm	72 x 160 x 43 mm
Gewicht, typisch	340 g	480 g
Montage	2 Befestigungslaschen für M5-Schrauben	

<sup>2)</sup> ohne Steckverbinder

## 2.3 Produkt-Dokumentationen

Die Produkt-Dokumentationen für die Serie EQxxxx sind in Vorbereitung.

Die Module der Serie EQxxxx basieren auf Modulen der Serie EPxxxx. Es gibt zu jedem Modul der Serie EQxxxx ein Modul der Serie EPxxxx mit gleicher I/O-Funktionalität.

Lesen Sie die Produkt-Dokumentation zu dem entsprechenden Modul aus der Serie EPxxxx, um folgende Informationen zu erhalten:

- Technische Daten der I/O-Schnittstellen
- Anschlüsse der I/O-Schnittstellen
- Inbetriebnahme und Konfiguration
- Distributed Clocks - Unterstützung

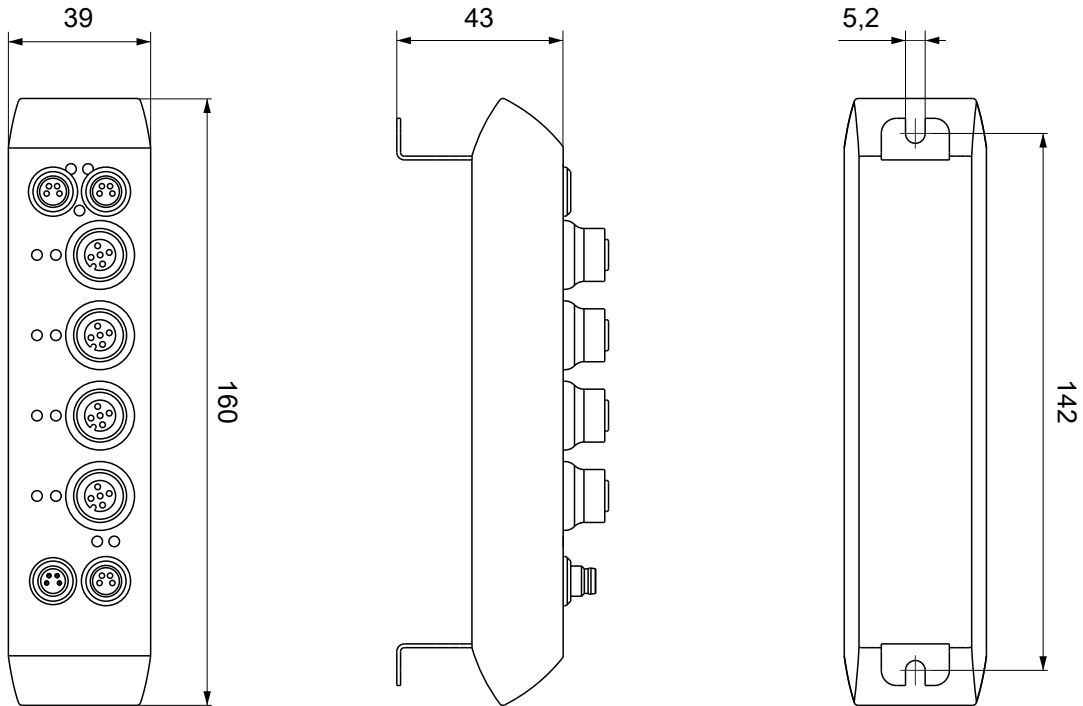
### Links zu Dokumentationen der Serie EPxxxx

<b>EQxxxx</b>	<b>Link zur Dokumentation (Serie EPxxxx)</b>
EQ1xxx-xxxx	<a href="#">EP1xxx-xxxx</a>
EQ20xx-xxxx	<a href="#">EP20xx-xxxx</a>
EQ28xx-xxxx	<a href="#">EP28xx-xxxx</a>
EQ23xx-xxxx	<a href="#">EP23xx-xxxx</a>
EQ3174-0002	<a href="#">EP3174-0002</a>
EQ3204-0002	<a href="#">EP3204-0002</a>
EQ3314-0002	<a href="#">EP3314-0002</a>

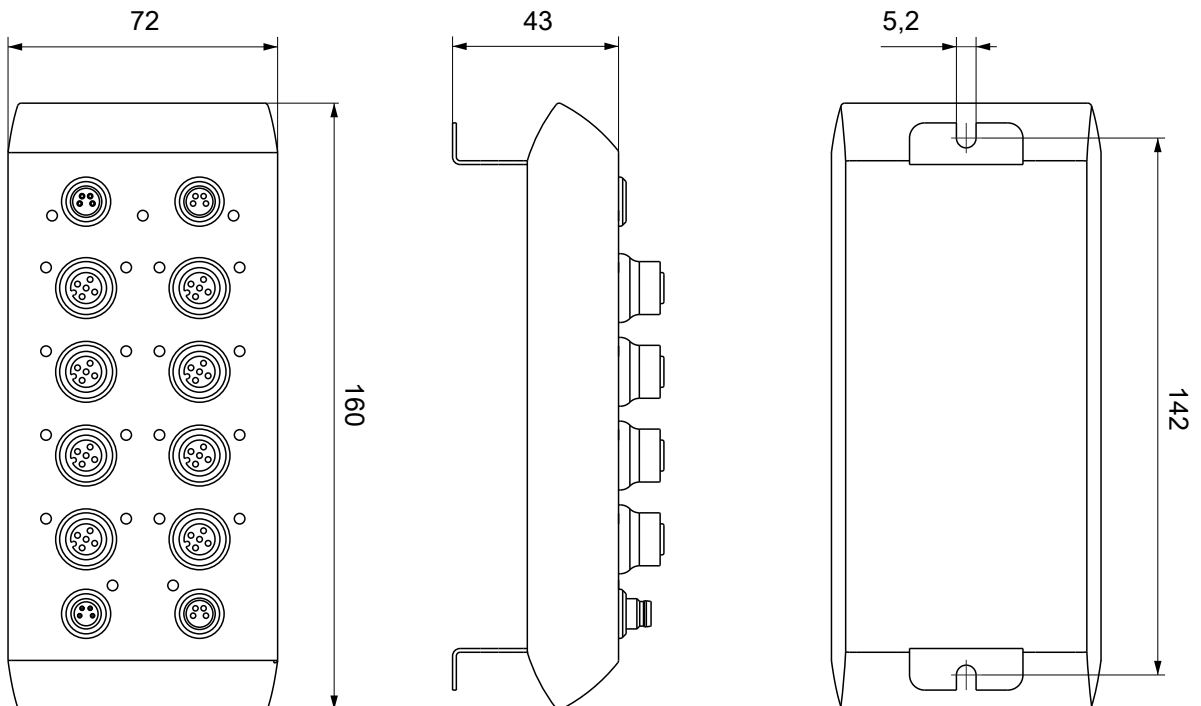
### 3 Montage

#### 3.1 Abmessungen

EQxxxx-0002



EQxxxx-0022



Alle Maße sind in Millimeter angegeben.  
Die Zeichnung ist nicht maßstabsgetreu.

## 3.2 Befestigung

### HINWEIS

#### Verschmutzung bei der Montage

Verschmutzte Steckverbinder können zu Fehlfunktion führen. Die Schutzart IP69K ist nur gewährleistet, wenn alle Kabel und Stecker angeschlossen sind.

- Schützen Sie die Steckverbinder bei der Montage vor Verschmutzung.

Module der Serie EQxxxx haben zwei Befestigungslaschen an der Unterseite. Befestigen Sie die Module mit zwei M5-Schrauben an den Befestigungslaschen.

## 3.3 Anzugsdrehmomente für Steckverbinder

Schrauben Sie Steckverbinder mit einem Drehmomentschlüssel fest. (z.B. ZB8801 von Beckhoff)

Steckverbinder-Durchmesser	Anzugsdrehmoment
M8	0,4 Nm
M12	0,6 Nm

### 3.4 Entsorgung



Die mit einer durchgestrichenen Abfalltonne gekennzeichneten Produkte dürfen nicht in den Hausmüll. Das Gerät gilt bei der Entsorgung als Elektro- und Elektronik-Altgerät. Die nationalen Vorgaben zur Entsorgung von Elektro- und Elektronik-Altgeräten sind zu beachten.

## 4 Anschlüsse

### 4.1 EtherCAT

#### 4.1.1 Steckverbinder

##### HINWEIS

#### Verwechslungs-Gefahr: Versorgungsspannungen und EtherCAT

Defekt durch Fehlstecken möglich.

- Beachten Sie die farbliche Codierung der Steckverbinder:  
schwarz: Versorgungsspannungen  
grün: EtherCAT

Für den ankommenden und weiterführenden EtherCAT-Anschluss haben EtherCAT-Box-Module zwei grüne M8-Buchsen.



#### Kontaktbelegung

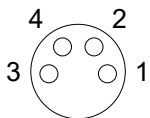


Abb. 1: M8-Buchse

EtherCAT	M8-Buchse	Aderfarben		
Signal	Kontakt	ZB9010, ZB9020, ZB9030, ZB9032, ZK1090-6292, ZK1090-3xxx-xxxx	ZB9031 und alte Versionen von ZB9030, ZB9032, ZK1090-3xxx-xxxx	TIA-568B
Tx +	1	gelb <sup>1)</sup>	orange/weiß	weiß/orange
Tx -	4	orange <sup>1)</sup>	orange	orange
Rx +	2	weiß <sup>1)</sup>	blau/weiß	weiß/grün
Rx -	3	blau <sup>1)</sup>	blau	grün
Shield	Gehäuse	Schirm	Schirm	Schirm

<sup>1)</sup> Aderfarben nach EN 61918



#### Anpassung der Aderfarben für die Leitungen ZB9030, ZB9032 und ZK1090-3xxxx-xxxx

Zur Vereinheitlichung wurden die Aderfarben der Leitungen ZB9030, ZB9032 und ZK1090-3xxx-xxxx auf die Aderfarben der EN61918 umgestellt: gelb, orange, weiß, blau. Es sind also verschiedene Farbkodierungen im Umlauf. Die elektrischen Eigenschaften der Leitungen sind bei der Umstellung der Aderfarben erhalten geblieben.

### 4.1.2 Status-LEDs



#### L/A (Link/Act)

Neben jeder EtherCAT-Buchse befindet sich eine grüne LED, die mit „L/A“ beschriftet ist. Die LED signalisiert den Kommunikationsstatus der jeweiligen Buchse:

LED	Bedeutung
aus	keine Verbindung zum angeschlossenen EtherCAT-Gerät
leuchtet	LINK: Verbindung zum angeschlossenen EtherCAT-Gerät
blinkt	ACT: Kommunikation mit dem angeschlossenen EtherCAT-Gerät

#### Run

Jeder EtherCAT-Slave hat eine grüne LED, die mit „Run“ beschriftet ist. Die LED signalisiert den Status des Slaves im EtherCAT-Netzwerk:

LED	Bedeutung
aus	Slave ist im Status „Init“
blinkt gleichmäßig	Slave ist im Status „Pre-Operational“
blinkt vereinzelt	Slave ist im Status „Safe-Operational“
leuchtet	Slave ist im Status „Operational“

Beschreibung der Stati von EtherCAT-Slaves

### 4.1.3 Leitungen

Verwenden Sie zur Verbindung von EtherCAT-Geräten geschirmte Ethernet-Kabel, die mindestens der Kategorie 5 (CAT5) nach EN 50173 bzw. ISO/IEC 11801 entsprechen.

EtherCAT nutzt vier Adern für die Signalübertragung.

Aufgrund der automatischen Leitungserkennung „Auto MDI-X“ können Sie zwischen EtherCAT-Geräten von Beckhoff sowohl symmetrisch (1:1) belegte, als auch gekreuzte Kabel (Cross-Over) verwenden.

Detaillierte Empfehlungen zur Verkabelung von EtherCAT-Geräten

## 4.2 Versorgungsspannungen

Die EtherCAT-Box hat einen Eingang für zwei Versorgungsspannungen:

- Steuerspannung  $U_S$
- Peripheriespannung  $U_P$

### Weiterleitung der Versorgungsspannungen

Die Power-Anschlüsse IN und OUT sind im Modul gebrückt. Somit können auf einfache Weise die Versorgungsspannungen  $U_S$  und  $U_P$  von EtherCAT Box zu EtherCAT Box weitergereicht werden.

#### HINWEIS

##### Maximalen Strom beachten!

Beachten Sie auch bei der Weiterleitung der Versorgungsspannungen  $U_S$  und  $U_P$ , dass jeweils der für die M8-Steckverbinder maximal zulässige Strom von 4 A nicht überschritten wird!

### 4.2.1 Steckverbinder

#### HINWEIS

##### Verwechslungs-Gefahr: Versorgungsspannungen und EtherCAT

Defekt durch Fehlstecken möglich.

- Beachten Sie die farbliche Codierung der Steckverbinder:  
schwarz: Versorgungsspannungen  
grün: EtherCAT

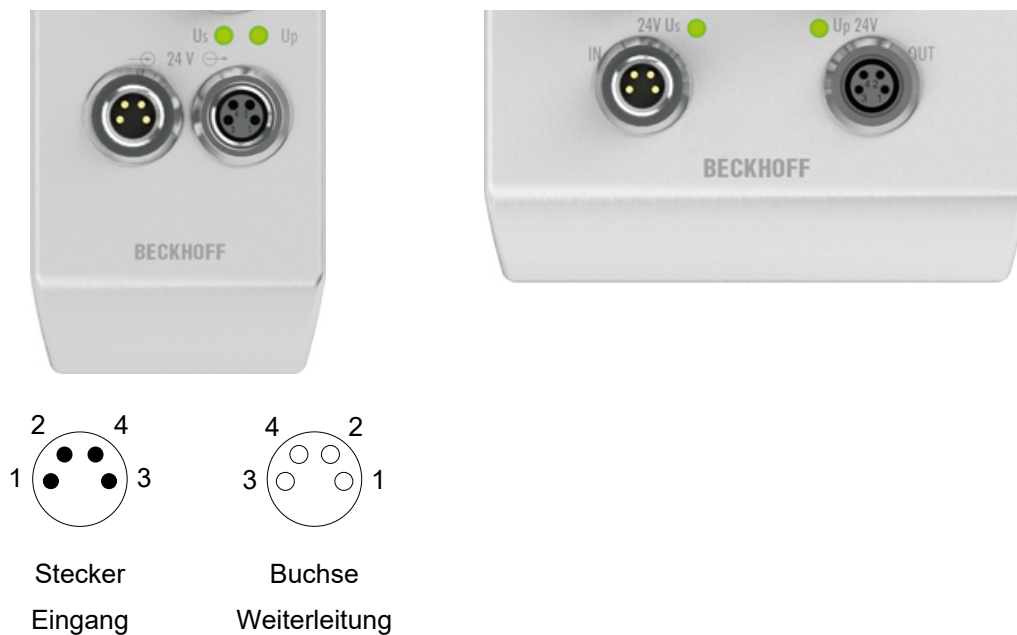


Abb. 2: M8-Steckverbinder

Kontakt	Funktion	Beschreibung	Aderfarbe <sup>1)</sup>
1	$U_S$	Steuerspannung	Braun
2	$U_P$	Peripheriespannung	Weiß
3	$GND_S$	GND zu $U_S$	Blau
4	$GND_P$	GND zu $U_P$	Schwarz

<sup>1)</sup> Die Aderfarben gelten für Leitungen vom Typ: Beckhoff ZK2020-3xxx-xxxx



### 4.2.2 Status-LEDs



LED	Anzeige	Bedeutung
U <sub>s</sub>	aus	Die Versorgungsspannung U <sub>s</sub> ist nicht vorhanden
	leuchtet grün	Die Versorgungsspannung U <sub>s</sub> ist vorhanden
	leuchtet rot	Die Sensorversorgung wurde wegen Überlast abgeschaltet <sup>1)</sup>
U <sub>p</sub>	aus	Die Versorgungsspannung U <sub>p</sub> ist nicht vorhanden
	leuchtet grün	Die Versorgungsspannung U <sub>p</sub> ist vorhanden
	leuchtet rot	Die Sensorversorgung wurde wegen Überlast abgeschaltet <sup>1)</sup>

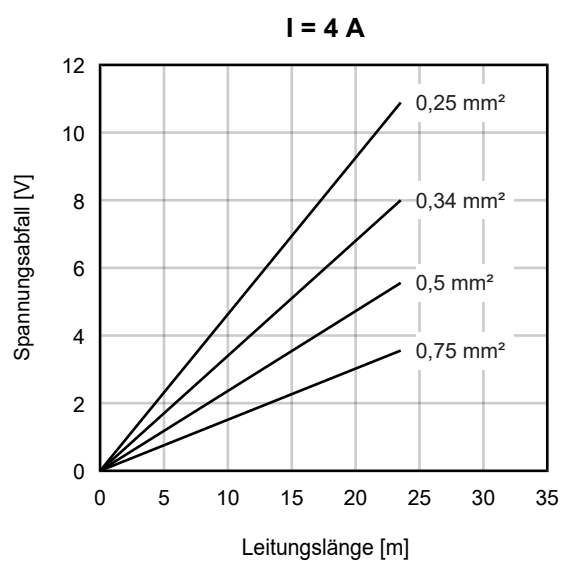
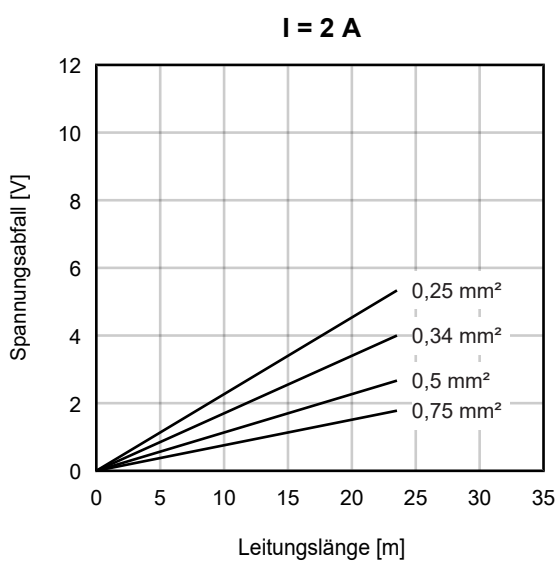
<sup>1)</sup> Es ist irrelevant, welche der beiden LEDs rot leuchtet. Die Sensorversorgung kann auch von der jeweils anderen Versorgungsspannung abgezweigt sein. Siehe Angabe „Sensorversorgung“ in den Technischen Daten.

### 4.2.3 Leitungsverluste

Beachten Sie bei der Planung einer Anlage den Spannungsabfall an der Versorgungs-Zuleitung. Vermeiden Sie, dass der Spannungsabfall so hoch wird, dass die Versorgungsspannungen an der Box die minimale Nennspannung unterschreiten.

Berücksichtigen Sie auch Spannungsschwankungen des Netzteils.

#### Spannungsabfall an der Versorgungs-Zuleitung



## 4.3 I/O-Signalanschluss

Dieses Kapitel ist in Vorbereitung.

### HINWEIS



#### **Siehe Dokumentation der Serie EPxxxx**

Es gibt zu jedem Modul der Serie EQxxxx ein Modul der Serie EPxxxx mit gleicher I/O-Funktionalität.

- Lesen Sie die Dokumentation zu dem entsprechenden Modul aus der Serie EPxxxx [►\_10].

## 5 UL-Anforderungen

Die Installation der nach UL zertifizierten EtherCAT-Box-Module muss den folgenden Anforderungen entsprechen.

### Versorgungsspannung

#### ⚠ VORSICHT

##### VORSICHT!

Die folgenden genannten Anforderungen gelten für die Versorgung aller so gekennzeichneten EtherCAT-Box-Module.

Zur Einhaltung der UL-Anforderungen dürfen die EtherCAT-Box-Module nur mit einer Spannung von 24 V<sub>DC</sub> versorgt werden, die

- von einer isolierten, mit einer Sicherung (entsprechend UL248) von maximal 4 A geschützten Quelle, oder
- von einer Spannungsquelle die *NEC class 2* entspricht stammt.  
Eine Spannungsquelle entsprechend *NEC class 2* darf nicht seriell oder parallel mit einer anderen *NEC class 2* entsprechenden Spannungsquelle verbunden werden!

#### ⚠ VORSICHT

##### VORSICHT!

Zur Einhaltung der UL-Anforderungen dürfen die EtherCAT-Box-Module nicht mit unbegrenzten Spannungsquellen verbunden werden!

### Netzwerke

#### ⚠ VORSICHT

##### VORSICHT!

Zur Einhaltung der UL-Anforderungen dürfen die EtherCAT-Box-Module nicht mit Telekommunikations-Netzen verbunden werden!

### Umgebungstemperatur

#### ⚠ VORSICHT

##### VORSICHT!

Zur Einhaltung der UL-Anforderungen dürfen die EtherCAT-Box-Module nur in einem Umgebungstemperaturbereich von -25 °C bis +55 °C betrieben werden!

### Kennzeichnung für UL

Alle nach UL (Underwriters Laboratories) zertifizierten EtherCAT-Box-Module sind mit der folgenden Markierung gekennzeichnet.



Abb. 3: UL-Markierung

## 6 Inbetriebnahme und Konfiguration

Dieses Kapitel ist in Vorbereitung.

### HINWEIS



#### **Siehe Dokumentation der Serie EPxxxx**

Es gibt zu jedem Modul der Serie EQxxxx ein Modul der Serie EPxxxx mit gleicher I/O-Funktionalität.

- Lesen Sie die [Dokumentation zu dem entsprechenden Modul aus der Serie EPxxxx](#) [►\_10].

# 7 Anhang

## 7.1 Versionsidentifikation von EtherCAT-Geräten

### 7.1.1 Allgemeine Hinweise zur Kennzeichnung

#### Bezeichnung

Ein Beckhoff EtherCAT-Gerät hat eine 14-stellige technische Bezeichnung, die sich zusammen setzt aus

- Familienschlüssel
- Typ
- Version
- Revision

Beispiel	Familie	Typ	Version	Revision
EL3314-0000-0016	EL-Klemme 12 mm, nicht steckbare Anschlussebene	3314 4-kanalige Thermoelementklemme	0000 Grundtyp	0016
ES3602-0010-0017	ES-Klemme 12 mm, steckbare Anschlussebene	3602 2-kanalige Spannungsmessung	0010 hochpräzise Version	0017
CU2008-0000-0000	CU-Gerät	2008 8 Port FastEthernet Switch	0000 Grundtyp	0000

#### Hinweise

- Die oben genannten Elemente ergeben die **technische Bezeichnung**, im Folgenden wird das Beispiel EL3314-0000-0016 verwendet.
- Davon ist EL3314-0000 die Bestellbezeichnung, umgangssprachlich bei „-0000“ dann oft nur EL3314 genannt. „-0016“ ist die EtherCAT-Revision.
- Die **Bestellbezeichnung** setzt sich zusammen aus
  - Familienschlüssel (EL, EP, CU, ES, KL, CX, ...)
  - Typ (3314)
  - Version (-0000)
- Die **Revision** -0016 gibt den technischen Fortschritt wie z. B. Feature-Erweiterung in Bezug auf die EtherCAT Kommunikation wieder und wird von Beckhoff verwaltet. Prinzipiell kann ein Gerät mit höherer Revision ein Gerät mit niedrigerer Revision ersetzen, wenn nicht anders - z. B. in der Dokumentation - angegeben. Jeder Revision zugehörig und gleichbedeutend ist üblicherweise eine Beschreibung (ESI, EtherCAT Slave Information) in Form einer XML-Datei, die zum Download auf der Beckhoff Webseite bereitsteht. Die Revision wird seit Januar 2014 außen auf den IP20-Klemmen aufgebracht, siehe Abb. „EL2872 mit Revision 0022 und Seriennummer 01200815“.
- Typ, Version und Revision werden als dezimale Zahlen gelesen, auch wenn sie technisch hexadezimal gespeichert werden.

## 7.1.2 Versionsidentifikation von IP67-Modulen

Als Seriennummer/Date Code bezeichnet Beckhoff im IO-Bereich im Allgemeinen die 8-stellige Nummer, die auf dem Gerät aufgedruckt oder mit einem Aufkleber angebracht ist. Diese Seriennummer gibt den Bauzustand im Auslieferungszustand an und kennzeichnet somit eine ganze Produktions-Charge, unterscheidet aber nicht die Module innerhalb einer Charge.

Aufbau der Seriennummer: **KK YY FF HH**

KK - Produktionswoche (Kalenderwoche)

YY - Produktionsjahr

FF - Firmware-Stand

HH - Hardware-Stand

Beispiel mit Seriennummer 12 06 3A 02:

12 - Produktionswoche 12

06 - Produktionsjahr 2006

3A - Firmware-Stand 3A

02 - Hardware-Stand 02

Ausnahmen können im **IP67-Bereich** auftreten, dort kann folgende Syntax verwendet werden (siehe jeweilige Gerätedokumentation):

Syntax: D ww yy x y z u

D - Vorsatzbezeichnung

ww - Kalenderwoche

yy - Jahr

x - Firmware-Stand der Busplatine

y - Hardware-Stand der Busplatine

z - Firmware-Stand der E/A-Platine

u - Hardware-Stand der E/A-Platine

Beispiel: D.22081501 Kalenderwoche 22 des Jahres 2008 Firmware-Stand Busplatine: 1 Hardware Stand Busplatine: 5 Firmware-Stand E/A-Platine: 0 (keine Firmware für diese Platine notwendig) Hardware-Stand E/A-Platine: 1

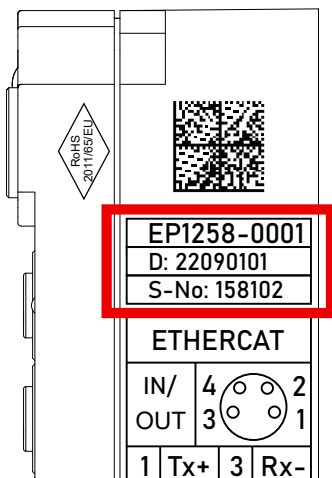


Abb. 4: EP1258-0001 IP67 EtherCAT Box mit Chargennummer/ DateCode 22090101 und eindeutiger Seriennummer 158102

### 7.1.3 Beckhoff Identification Code (BIC)

Der Beckhoff Identification Code (BIC) wird vermehrt auf Beckhoff-Produkten zur eindeutigen Identitätsbestimmung des Produkts aufgebracht. Der BIC ist als Data Matrix Code (DMC, Code-Schema ECC200) dargestellt, der Inhalt orientiert sich am ANSI-Standard MH10.8.2-2016.

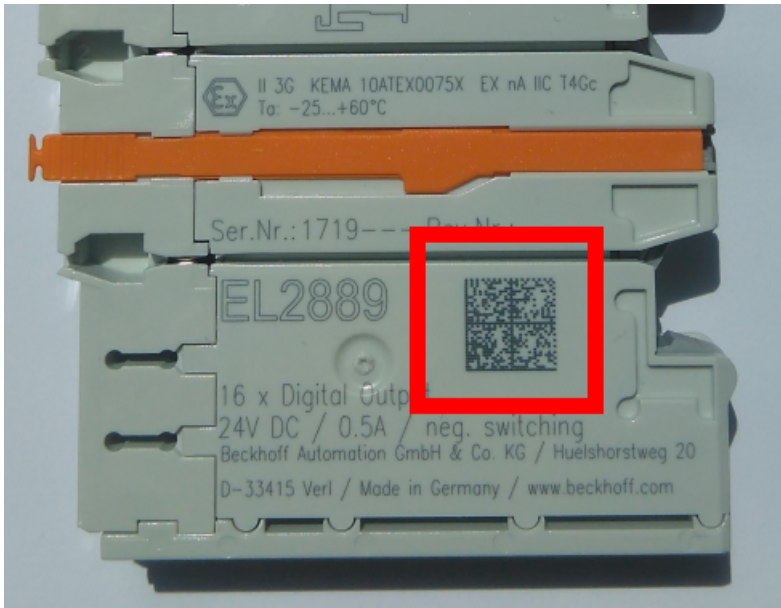


Abb. 5: BIC als Data Matrix Code (DMC, Code-Schema ECC200)

Die Einführung des BIC erfolgt schrittweise über alle Produktgruppen hinweg. Er ist je nach Produkt an folgenden Stellen zu finden:

- auf der Verpackungseinheit
- direkt auf dem Produkt (bei ausreichendem Platz)
- auf Verpackungseinheit und Produkt

Der BIC ist maschinenlesbar und enthält Informationen, die auch kundenseitig für Handling und Produktverwaltung genutzt werden können.

Jede Information ist anhand des so genannten Datenidentifikators (ANSI MH10.8.2-2016) eindeutig identifizierbar. Dem Datenidentifikator folgt eine Zeichenkette. Beide zusammen haben eine maximale Länge gemäß nachstehender Tabelle. Sind die Informationen kürzer, werden sie um Leerzeichen ergänzt.

Folgende Informationen sind möglich, die Positionen 1 bis 4 sind immer vorhanden, die weiteren je nach Produktfamilienbedarf:

Pos-Nr.	Art der Information	Erklärung	Datenidentifikator	Anzahl Stellen inkl. Datenidentifikator	Beispiel
1	Beckhoff-Artikelnummer	<b>Beckhoff - Artikelnummer</b>	1P	8	<b>1P</b> 072222
2	Beckhoff Traceability Number (BTN)	<b>Eindeutige Seriennummer, Hinweis s. u.</b>	SBTN	12	<b>SBTN</b> k4p562d7
3	Artikelbezeichnung	<b>Beckhoff Artikelbezeichnung, z. B. EL1008</b>	1K	32	<b>1K</b> EL1809
4	Menge	<b>Menge in Verpackungseinheit, z. B. 1, 10...</b>	Q	6	<b>Q</b> 1
5	Chargennummer	Optional: Produktionsjahr und -woche	2P	14	<b>2P</b> 401503180016
6	ID-/Seriennummer	Optional: vorheriges Seriennummer-System, z. B. bei Safety-Produkten oder kalibrierten Klemmen	51S	12	<b>51S</b> 678294
7	Variante	Optional: Produktvarianten-Nummer auf Basis von Standardprodukten	30P	32	<b>30P</b> F971, 2*K183
...					

Weitere Informationsarten und Datenidentifikatoren werden von Beckhoff verwendet und dienen internen Prozessen.

### Aufbau des BIC

Beispiel einer zusammengesetzten Information aus den Positionen 1 bis 4 und dem o.a. Beispielwert in Position 6. Die Datenidentifikatoren sind in Fettschrift hervorgehoben:

**1P**072222**SBTN**k4p562d7**1K**EL1809 **Q**1 **51S**678294

Entsprechend als DMC:



Abb. 6: Beispiel-DMC **1P**072222**SBTN**k4p562d7**1K**EL1809 **Q**1 **51S**678294

### BTN

Ein wichtiger Bestandteil des BICs ist die Beckhoff Traceability Number (BTN, Pos.-Nr. 2). Die BTN ist eine eindeutige, aus acht Zeichen bestehende Seriennummer, die langfristig alle anderen Seriennummern-Systeme bei Beckhoff ersetzen wird (z. B. Chargenbezeichnungen auf IO-Komponenten, bisheriger Seriennummernkreis für Safety-Produkte, etc.). Die BTN wird ebenfalls schrittweise eingeführt, somit kann es vorkommen, dass die BTN noch nicht im BIC codiert ist.

#### HINWEIS

Diese Information wurde sorgfältig erstellt. Das beschriebene Verfahren wird jedoch ständig weiterentwickelt. Wir behalten uns das Recht vor, Verfahren und Dokumentation jederzeit und ohne Ankündigung zu überarbeiten und zu ändern. Aus den Angaben, Abbildungen und Beschreibungen in dieser Dokumentation können keine Ansprüche auf Änderung geltend gemacht werden.



## 7.1.4 Elektronischer Zugriff auf den BIC (eBIC)

### Elektronischer BIC (eBIC)

Der Beckhoff Identification Code (BIC) wird auf Beckhoff-Produkten außen sichtbar aufgebracht. Er soll, wo möglich, auch elektronisch auslesbar sein.

Für die elektronische Auslesung ist die Schnittstelle entscheidend, über die das Produkt angesprochen werden kann.

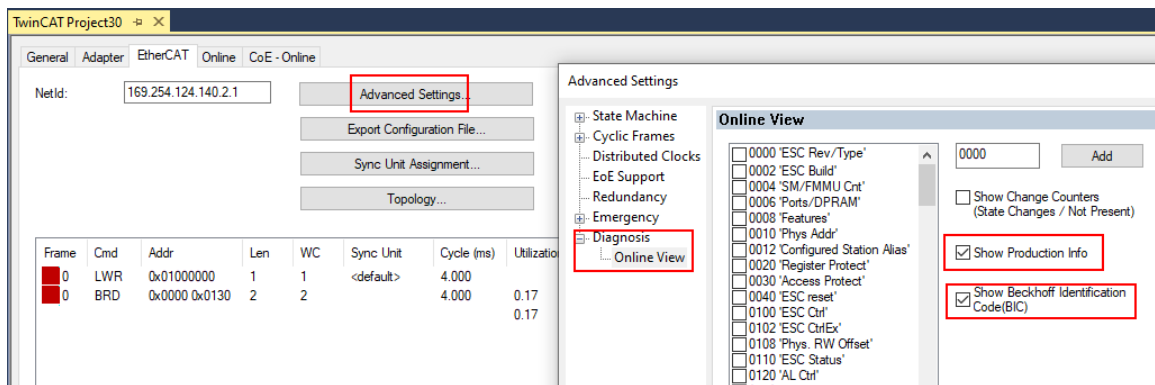
### EtherCAT-Geräte (IP20, IP67)

Alle Beckhoff EtherCAT-Geräte haben ein sogenanntes ESI-EEPROM, das die EtherCAT-Identität mit der Revision beinhaltet. Darin wird die EtherCAT-Slave-Information gespeichert, umgangssprachlich auch als ESI/XML-Konfigurationsdatei für den EtherCAT-Master bekannt. Zu den Zusammenhängen siehe die entsprechenden Kapitel im EtherCAT-Systemhandbuch ([Link](#)).

In das ESI-EEPROM wird durch Beckhoff auch die eBIC geschrieben. Die Einführung des eBIC in die Beckhoff-IO-Produktion (Klemmen, Box-Module) erfolgt ab 2020; Stand 2023 ist die Umsetzung weitgehend abgeschlossen.

Anwenderseitig ist die eBIC (wenn vorhanden) wie folgt elektronisch zugänglich:

- Bei allen EtherCAT-Geräten kann der EtherCAT-Master (TwinCAT) den eBIC aus dem ESI-EEPROM auslesen:
  - Ab TwinCAT 3.1 Build 4024.11 kann der eBIC im Online-View angezeigt werden.
  - Dazu unter EtherCAT → Erweiterte Einstellungen → Diagnose das Kontrollkästchen „Show Beckhoff Identification Code (BIC)“ aktivieren:



- Die BTN und Inhalte daraus werden dann angezeigt:

No	Addr	Name	State	CRC	Fw	Hw	Production Data	ItemNo	BTN	Description	Quantity	BatchNo	SerialNo
1	1001	Term 1 (EK1100)	OP	0,0	0	0	---						
2	1002	Term 2 (EL1018)	OP	0,0	0	0	2020 KW36 Fr	072222	k4p562d7	EL1809	1		678294
3	1003	Term 3 (EL3204)	OP	0,0	7	6	2012 KW24 Sa						
4	1004	Term 4 (EL2004)	OP	0,0	0	0	---	072223	k4p562d7	EL2004	1		678295
5	1005	Term 5 (EL1008)	OP	0,0	0	0	---						
6	1006	Term 6 (EL2008)	OP	0,0	0	12	2014 KW14 Mo						
7	1007	Term 7 (EK1110)	OP	0	1	8	2012 KW25 Mo						

- Hinweis: ebenso können wie in der Abbildung zu sehen die seit 2012 programmierten Produktionsdaten HW-Stand, FW-Stand und Produktionsdatum per „Show Production Info“ angezeigt werden.
- Zugriff aus der PLC: Ab TwinCAT 3.1. Build 4024.24 stehen in der Tc2\_EtherCAT Library ab v3.3.19.0 die Funktionen *FB\_EcReadBIC* und *FB\_EcReadBTN* zum Einlesen in die PLC bereit.
- Bei EtherCAT-Geräten mit CoE-Verzeichnis kann zusätzlich das Objekt 0x10E2:01 zur Anzeige der eigenen eBIC vorhanden sein, auch hierauf kann die PLC einfach zugreifen:

- Das Gerät muss zum Zugriff in PREOP/SAFEOP/OP sein

Index	Name	Flags	Value
1000	Device type	RO	0x015E1389 (22942601)
1008	Device name	RO	ELM3704-0000
1009	Hardware version	RO	00
100A	Software version	RO	01
100B	Bootloader version	RO	J0.1.27.0
1011:0	Restore default parameters	RO	> 1 <
1018:0	Identity	RO	> 4 <
10E2:0	Manufacturer-specific Identification C...	RO	> 1 <
10E2:01	SubIndex 001	RO	1P158442SBTN0008jckp1KELM3704 Q1 2P482001000016
10F0:0	Backup parameter handling	RO	> 1 <
10F3:0	Diagnosis History	RO	> 21 <
10F8	Actual Time Stamp	RO	0x170bf277e

- Das Objekt 0x10E2 wird in Bestandsprodukten vorrangig im Zuge einer notwendigen Firmware-Überarbeitung eingeführt.
- Ab TwinCAT 3.1. Build 4024.24 stehen in der Tc2\_EtherCAT Library ab v3.3.19.0 die Funktionen *FB\_EcCoEReadBIC* und *FB\_EcCoEReadBTN* zum Einlesen in die PLC zur Verfügung
- Zur Verarbeitung der BIC/BTN Daten in der PLC stehen noch als Hilfsfunktionen ab TwinCAT 3.1 Build 4024.24 in der *Tc2\_Uutilities* zur Verfügung
  - *F\_SplitBIC*: Die Funktion zerlegt den BIC sBICValue anhand von bekannten Kennungen in seine Bestandteile und liefert die erkannten Teil-Strings in einer Struktur *ST\_SplittedBIC* als Rückgabewert
  - *BIC\_TO\_BTN*: Die Funktion extrahiert vom BIC die BTN und liefert diese als Rückgabewert
- Hinweis: bei elektronischer Weiterverarbeitung ist die BTN als String(8) zu behandeln, der Identifier „SBTN“ ist nicht Teil der BTN.
- Zum technischen Hintergrund:  
Die neue BIC Information wird als Category zusätzlich bei der Geräteproduktion ins ESI-EEPROM geschrieben. Die Struktur des ESI-Inhalts ist durch ETG Spezifikationen weitgehend vorgegeben, demzufolge wird der zusätzliche herstellerepezifische Inhalt mithilfe einer Category nach ETG.2010 abgelegt. Durch die ID 03 ist für alle EtherCAT-Master vorgegeben, dass sie im Updatefall diese Daten nicht überschreiben bzw. nach einem ESI-Update die Daten wiederherstellen sollen. Die Struktur folgt dem Inhalt des BIC, siehe dort. Damit ergibt sich ein Speicherbedarf von ca. 50..200 Byte im EEPROM.
- Sonderfälle
  - Bei einer hierarchischen Anordnung mehrerer ESC (EtherCAT Slave Controller) in einem Gerät trägt lediglich der oberste ESC die eBIC-Information..
  - Sind mehrere ESC in einem Gerät verbaut die nicht hierarchisch angeordnet sind, tragen alle ESC die eBIC-Information gleich.
  - Besteht das Gerät aus mehreren Sub-Geräten mit eigener Identität, aber nur das TopLevel-Gerät ist über EtherCAT zugänglich, steht im CoE-Objekt-Verzeichnis 0x10E2:01 die eBIC dieses ESC, in 0x10E2:nn folgen die eBIC der Sub-Geräte.

## 7.2 Support und Service

Beckhoff und seine weltweiten Partnerfirmen bieten einen umfassenden Support und Service, der eine schnelle und kompetente Unterstützung bei allen Fragen zu Beckhoff Produkten und Systemlösungen zur Verfügung stellt.

### Beckhoff Niederlassungen und Vertretungen

Wenden Sie sich bitte an Ihre Beckhoff Niederlassung oder Ihre Vertretung für den lokalen Support und Service zu Beckhoff Produkten!

Die Adressen der weltweiten Beckhoff Niederlassungen und Vertretungen entnehmen Sie bitte unseren Internetseiten: [www.beckhoff.com](http://www.beckhoff.com)

Dort finden Sie auch weitere Dokumentationen zu Beckhoff Komponenten.

### Support

Der Beckhoff Support bietet Ihnen einen umfangreichen technischen Support, der Sie nicht nur bei dem Einsatz einzelner Beckhoff Produkte, sondern auch bei weiteren umfassenden Dienstleistungen unterstützt:

- Support
- Planung, Programmierung und Inbetriebnahme komplexer Automatisierungssysteme
- umfangreiches Schulungsprogramm für Beckhoff Systemkomponenten

Hotline: +49 5246 963 157  
E-Mail: [support@beckhoff.com](mailto:support@beckhoff.com)  
Internet: [www.beckhoff.com/support](http://www.beckhoff.com/support)

### Service

Das Beckhoff Service-Center unterstützt Sie rund um den After-Sales-Service:

- Vor-Ort-Service
- Reparaturservice
- Ersatzteilservice
- Hotline-Service

Hotline: +49 5246 963 460  
E-Mail: [service@beckhoff.com](mailto:service@beckhoff.com)  
Internet: [www.beckhoff.com/service](http://www.beckhoff.com/service)

### Unternehmenszentrale Deutschland

Beckhoff Automation GmbH & Co. KG

Hülshorstweg 20  
33415 Verl  
Deutschland

Telefon: +49 5246 963 0  
E-Mail: [info@beckhoff.com](mailto:info@beckhoff.com)  
Internet: [www.beckhoff.com](http://www.beckhoff.com)



Mehr Informationen:  
[www.beckhoff.com/eqxxxx/](http://www.beckhoff.com/eqxxxx/)

Beckhoff Automation GmbH & Co. KG  
Hülshorstweg 20  
33415 Verl  
Deutschland  
Telefon: +49 5246 9630  
info@beckhoff.com  
www.beckhoff.com

